



Implementatiegids voor een Kindreflex in een penitentiaire inrichting

September 2025

Vlaams Expertisecentrum Kindermishandeling

Bestemd voor penitentiaire inrichtingen

Inhoudsopgave

1	INLEIDING	4
1.1	Situering	4
1.2	De Kindreflex	5
1.3	Wat is de Kindreflex bij detentie?	5
2	IMPLEMENTATIE VAN DE KINDREFLEX BINNEN DE PENITENTIAIRE INRICHTING	7
2.1	Vorbereidende fase	7
2.1.1	Contactname	7
2.1.2	Eerste overleg	7
2.1.3	Inventarisatie van de huidige situatie	9
2.2	Communicatie	11
2.3	Vorming	11
2.4	Inbedding in de werkingen	13
2.4.1	Rolverdeling	14
2.4.1.1	Directie	14
2.4.1.2	Psychosociale Dienst (PSD)	15
2.4.1.3	Hulp- en Dienstverlening (H&D)	15
2.4.1.4	Aalmoezeners & Consulents	16
2.4.1.5	Vrijwilligers (Bezoek)	16
2.4.1.6	Bewaking	16
2.4.2	Inbedding in de verschillende organisatielagen	17
2.4.2.1	Acties op organisatieniveau	17

2.4.2.2	Acties op teamniveau	18
2.4.2.3	Acties op niveau van de individuele medewerker	18
2.5	Duurzaam implementeren en opvolgen	19
2.5.1	Verankering in systemen	19
2.5.2	Verankering bij personen	19
2.5.3	Zichtbaarheid	20
2.6	Evaluatie	20
3	RANDVOORWAARDEN VOOR SUCCESVOLLE IMPLEMENTATIE	21
4	SLOTBESCHOUWING	22

1 Inleiding

Deze gids dient ter ondersteuning van de uitrol van de methodiek 'Kindreflex' in een detentievoorziening. De gids werd opgemaakt als resultaat van het gelopen traject en de geleerde lessen uit het pilootproject binnen het penitentiair complex van Brugge en de gevangenis van Hasselt in 2024 en 2025.

Deze gids informeert het beleid en de praktijk van een organisatie om de uitrol van de Kindreflex binnen een gevangenis te structureren en de voortgang procesmatig te begeleiden. De uitrol wordt ondersteund door een medewerker van het Vlaams Expertisecentrum Kindermishandeling (VECK).

Voor we verder ingaan op de concrete aanpak van de uitrol staan we eerst graag even stil bij de relevantie van de methodiek voor het gevangeniswezen.

1.1 Situering

In België groeien naar schatting 17.000 kinderen op met een ouder in detentie (KOID). Deze kinderen bevinden zich vaak in een kwetsbare positie. De detentie van een ouder brengt emotionele, sociale, financiële en praktische stress met zich mee en verhoogt het risico op psychische problemen, schooluitval, sociaal isolement en intergenerationele criminaliteit. Een kind waarvan de ouder veroordeeld wordt, heeft 2,4 keer meer kans om zelf in aanraking te komen met justitie (van de Weijer & Spapens, 2019).

Opgroeien met een ouder in detentie is een ingrijpende jeugdervaringen die gepaard gaat met een duidelijk verhoogde kans op allerlei gezondheids-, gedrags-, emotionele en sociale problemen in de latere volwassenheid (Felitti & Anda, 1998). Bovendien hebben KOID een vijfmaal hogere kans op blootstelling aan andere ingrijpende jeugdervaringen wat de kans op een negatieve impact exponentieel vergroot (Beresford, Loucks & Raikes, 2020).

Toch blijven deze kinderen vaak onzichtbaar voor hulpverlening en beleid, onder meer door stigma, loyaliteitsconflicten en het ontbreken van systematische aandacht. De detentiecontext biedt

evenwel een unieke kans: de ouder in detentie is zichtbaar en bereikbaar voor professionals. Via de gedetineerde ouder kunnen we polsen hoe het gesteld is met het welzijn en de veiligheid van hun kinderen. Door structureel aandacht voor ouderschap en kinderen in te bedden in elke werking binnen de gevangenis kan er een groot verschil worden gemaakt. Door in te zetten op de Kindreflex kunnen signalen over kinderen sneller worden opgepikt en kan er tijdig ondersteuning of veiligheidsherstel geboden worden.

Het toepassen van de Kindreflex is niet alleen een maatschappelijke verantwoordelijkheid, maar sluit aan bij de verplichtingen vanuit het Kinderrechtenverdrag en aanbevelingen van de Raad van Europa. Kinderen hebben recht op bescherming, op contact met hun ouder en op ondersteuning bij ingrijpende gebeurtenissen zoals detentie.

1.2 De Kindreflex

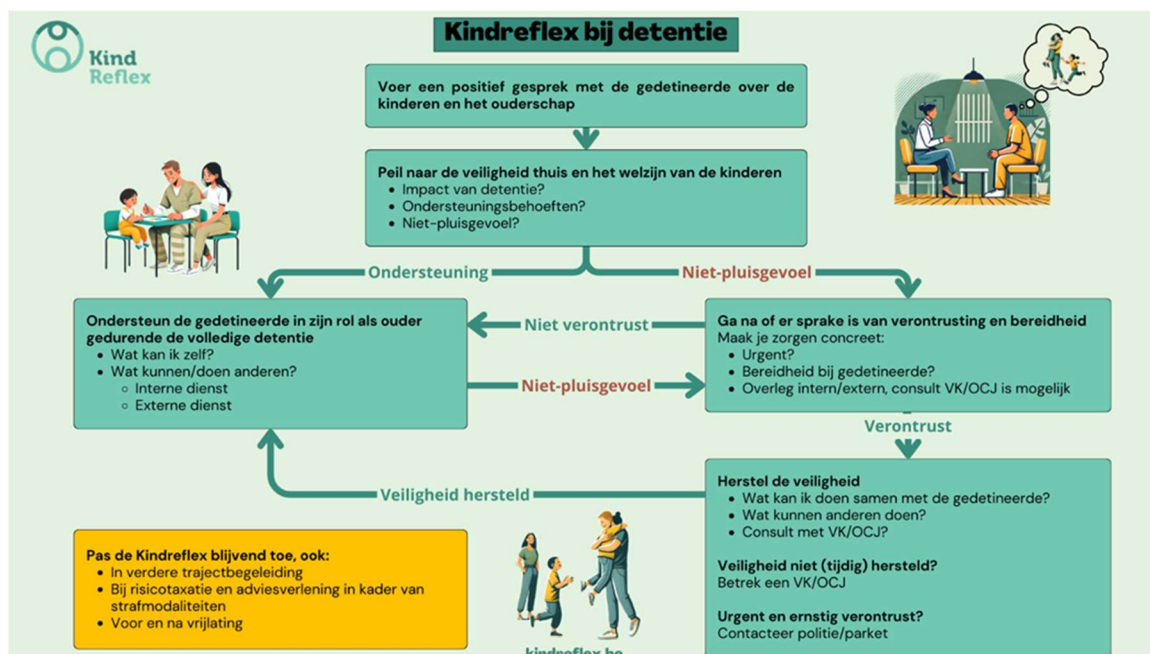
De Kindreflex is een methodiek die de alertheid voor ouderschap en veiligheid van kinderen verhoogt bij professionals die met volwassenen werken. Hij werd ontwikkeld in 2018 door het Steunpunt WVG en LUKAS KULeuven voor de geestelijke gezondheidszorg. Nadien werd hij door het VECK doorontwikkeld voor een toepassing binnen de CAW, justitiehuisen, ziekenhuizen en de actoren binnen de eerstelijnszones. Binnen het pilootproject 'Ontwikkeling en implementatie Kindreflex met toepassing in gevangenissen' werd de Kindreflex vertaald naar de detentiecontext en geïmplementeerd in twee gevangenissen, Gevangenis Hasselt en het Penitentiair Complex Brugge. Deze pilootfase kwam er op initiatief van het Fonds Gerald Futter binnen de Koning Boudewijnstichting. Voor de verdere stapsgewijze verspreiding binnen het detentiewezen werd deze gids ontwikkeld.

1.3 Wat is de Kindreflex bij detentie?

De Kindreflex is een methodiek die professionals helpt om systematisch aandacht te hebben voor kinderen van (kwetsbare) volwassen cliënten. In de gevangeniscontext betekent dit:

- Standaard bevragen of een gedetineerde kinderen heeft;
- Peilen naar het welzijn en de veiligheid van deze kinderen;
- Ondersteuning bieden aan de ouder in zijn/haar ouderrol;
- Signaleren van verontrusting herkennen en indien nodig actie ondernemen;
- Samenwerken met interne en externe partners om hulp te organiseren.

De Kindreflex is geen taak van één dienst, maar een gedeelde verantwoordelijkheid van alle actoren binnen de gevangenis. De Kindreflex binnen detentie werd vormgegeven aan de hand van een schema.



Een uitgebreide handleiding is beschikbaar op www.kindreflex.be.

Sleutelmomenten zoals onthaalgesprekken en intakes, observaties tijdens detentie en de voorbereiding op vrijlating zijn cruciaal om de Kindreflex toe te passen.

2 Implementatie van de Kindreflex binnen de penitentiaire inrichting

De Kindreflex wordt tijdens een uitrol ingewerkt in alle werkingen van de gevangenis. Er wordt ingezet op een bewustzijnsverandering en op deskundigheidsbevordering van de verschillende personeelsgroepen, en de methodiek wordt in nauwe samenwerking met iedereen afgestemd op de specifieke werkcontext van de gevangenis. Elke gevangenis is uniek. Dit is een uitgebreid proces. Om deze beweging goed in te zetten is het belangrijk dat ze onderschreven en uitgedragen wordt vanuit het management en beleid van de gevangenis naar alle personeelsgroepen toe.

De uitrol gebeurt in verschillende fasen en stappen zoals voorbereiding, communicatie, vorming, evaluatie en verankering. Hieronder worden de belangrijkste bouwstenen bij de uitrol geduid.

2.1 Voorbereidende fase

2.1.1 Contactname

De implementatie van de Kindreflex gebeurt op vraag van de penitentiaire instelling en wordt begeleid door een medewerker van het VECK. Een aanvraag tot uitrol kan via het contactformulier de website www.kindreflex.be worden bezorgd aan het VECK. Op de website is er al heel wat info te vinden. Een medewerker van het VECK neemt persoonlijk contact op om de verdere timing en modaliteiten af te stemmen. De implementatie gebeurt mede op maat en op tempo van de inrichting.

2.1.2 Eerste overleg

Als volgende stap organiseren de gevangenisdirectie, de beleidscoördinator hulp- en dienstverlening en het VECK een kennismakingsmoment. Zoveel mogelijk relevante stakeholders binnen de inrichting worden hiervoor uitgenodigd om al zoveel mogelijk personen en werkingen mee te nemen van bij de start.

Tijdens het eerste overlegmoment licht de medewerker van het VECK volgende zaken toe:

- Wat is de Kindreflex bij detentie?
- Waarom zetten we in op een Kindreflex binnen detentie?
- Hoe wordt concreet gezorgd voor de implementatie, toepassing en borging van de Kindreflex binnen de instelling?

Samen met de aanwezigen worden de eerste verwachtingen, doelen en werkafspraken vastgelegd. Er wordt afgestemd welke stakeholders zich kunnen engageren om een interne trekkersrol voor eigen dienst op te nemen. Deze referentiepersonen vormen samen de kerngroep die de uitrol zal begeleiden.

Bij voorkeur zijn zoveel mogelijk personeelsgroepen gerepresenteerd door een referentiepersoon, waaronder:

- Directie
- PSD
- Bewaking
- Hulp- en dienstverlening
- JWW
- Aalmoezeniers & consultants

Er worden 2 of meerdere Kindreflex ambassadeurs aangesteld. Een Kindreflex ambassadeur is een centraal aanspreekpunt voor de uitrol van de Kindreflex binnen en buiten de organisatie, en voor het VECK. Deze ambassadeurs stellen zich op pleitbezorgers en coördinatoren, kunnen mee vorming geven (na een train-de-trainer vanuit het VECK), verdiepen zich in het thema en onderhouden dit met blijvende ondersteuning vanuit het VECK (o.a. via terugkomdagen Kindreflex, intervisie etc.).

Een afgevaardigde vanuit jeugdhulp, bijvoorbeeld CKG, OCJ of VK, die mee zetelt in de kerngroep is wenselijk.

Een eerste bijeenkomst van de kerngroep wordt ingepland.

2.1.3 Inventarisatie van de huidige situatie

Tijdens de inventarisatie gaat de medewerker van het VECK samen met de kerngroep aan de slag om de huidige situatie in kaart te brengen en de stappen van de implementatie in te plannen zoals wenselijk.

Er moet een overzicht worden gemaakt van belangrijke **actoren binnen en buiten de gevangenis** die met de gedetineerde een traject aangaan, van degenen die al inzetten op ouderschap van gedetineerden en de diensten buiten de gevangenis die zich inzetten voor kinderen en betrokken kunnen worden.

Een voorbeeld van sociale kaart met partnerorganisaties is hieronder toegevoegd. Het is goed om deze sociale kaart te voorzien van lokale contactgegevens. Dit verlaagt de drempel tot contactnames op het moment dat dit nodig blijkt.



Huidige **lokale (goede) praktijken** dienen in beeld gebracht te worden. Mogelijk lopen er al goed initiatieven rond het begeleiden van ouderschap in detentie of kinderbezoek.

Ook **draagvlak** binnen personeelsgroepen, ervaren drempels en huidige situatie zijn wenselijk in kaart te brengen. Eventueel kan hier gebruik gemaakt worden van een startbevraging ontwikkeld door het VECK. Deze bevraging is te verkrijgen bij de VECK-medewerker.

Met de kerngroep wordt bekeken op welke manier de **rolverdeling**, zoals uitgewerkt als resultaat van het pilootproject, kan passen in de eigen penitentiaire inrichting.

Er wordt een globaal plan van aanpak binnen de gevangenis opgemaakt waarin volgende zaken worden opgenomen:

- Communicatieplan;

- Planning en organisatie vormingen en werving van de deelnemers;
- Afstemming met de personeelsgroepen over de toepassing van de Kindreflex;
- Monitoring van de uitrol.

2.2 Communicatie

Effectieve communicatie is essentieel voor draagvlak. Dit wordt samen met de kerngroep vormgegeven. Elke referentiepersoon maakt een inschatting hoe de eigen werking het beste geïnformeerd wordt. Het in samenspraak opgestelde communicatieplan gaat in op:

- Aankondiging Kindreflex en opmaak communicatiedrager
- Hoe iedereen te bereiken
- Globaal plan van aanpak van de uitrol
- Communicatie vormingen en informatie
- Interne opvolging en afspraken
- Regelmatige herhaling en actualisatie van communicatie

Binnen de communicatie is inzet op zichtbaarheid, herhaling en overtuiging belangrijk. Het doel is dat iedereen in de inrichting op de hoogte is en blijft.

Het VECK biedt op de website flyers en posters aan die ingezet kunnen worden om breed en doelgericht te communiceren naar alle actoren.

2.3 Vorming

De Kindreflex bij detentie is een gedeelde verantwoordelijkheid van alle actoren binnen (en buiten) de gevangenis. Zij dienen kennis te krijgen van het belang van de Kindreflex, wat de methodiek inhoudt en hoe ze die kunnen toepassen binnen de eigen functie en werking.

Het inplannen van de vormingsmomenten wordt afgestemd in de kerngroep en verloopt in samenspraak met de respectievelijke referentiepersonen van de personeelsgroepen en het VECK.

De organisaties binnen de gevangenis faciliteren en ondersteunen een maximale participatie aan de Kindreflex-vormingen, hetzij fysieke vormingsmomenten, hetzij online beschikbaar vormingsmateriaal.

Vorming wordt voor minstens volgende personeelsgroepen voorzien:

PSYCHOSOCIALE DIENST

ZORG/DIENST GEZONDHEIDSZORG

DIRECTIE

DIENSTEN DIE HULPVERLENING OF DIENSTVERLENING AANBIEDEN

BEWAKING DIE OP REGELMATIGE BASIS OP POST AAN PORTIER OF BEZOEKZAAL STAAN

AALMOEZENIERS & CONSULENTEN

VRIJWILLIGERS

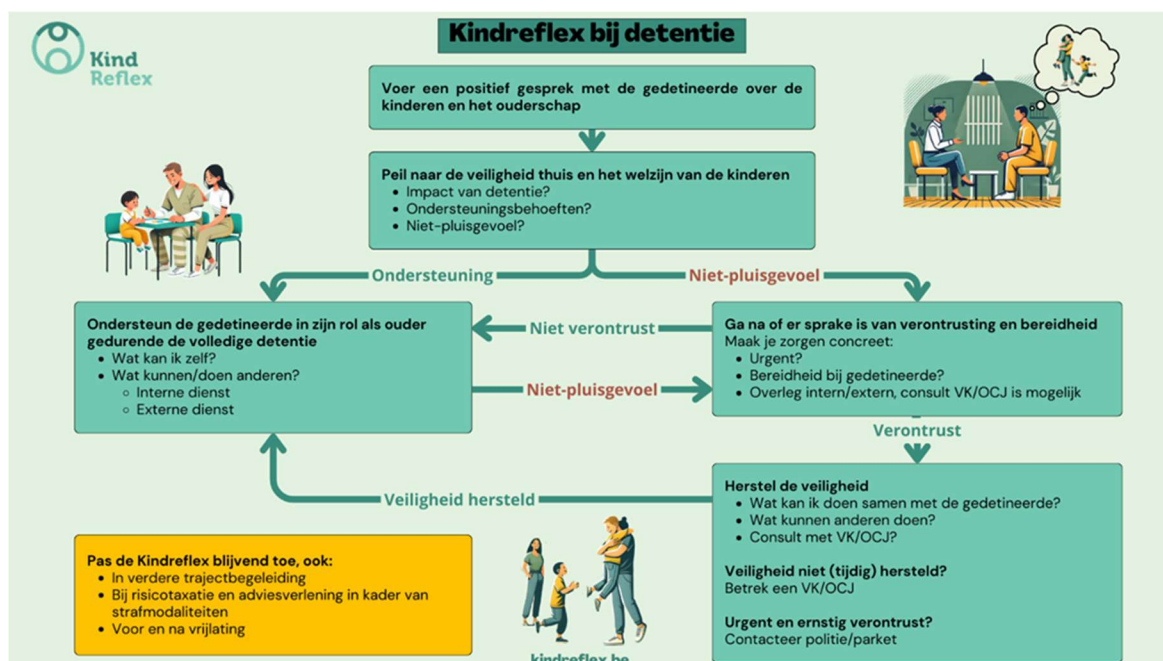
Bij het plannen en organiseren van de vormingsmomenten is het goed om volgende zaken in rekening te nemen:

- In welke mate zijn fysieke vormingsmomenten van 3 uur voor alle personeelsgroepen haalbaar?
- Hoeveel vormingsmomenten dienen er georganiseerd te worden om een maximaal aantal deelnemers de kans te geven deel te nemen.

- Is het wenselijk om personeelsgroepen te mengen of niet?
- Per personeelsgroep te bekijken of er dient ingezet te worden op fysieke vorming, online vorming, of een hybride vorm.
- Hoe worden mensen uitgenodigd en wie verdeelt de uitnodigingen?
- Via welke weg kunnen mensen zich inschrijven? Online? Fysiek via een lijst?...
- Wie beheert de voortgang van de inschrijvingen (het VECK kan hier ook een rol in opnemen)?

2.4 Inbedding in de werkingen

Als rode draad verbindt het schema de verschillende personeelsgroepen in het uitvoeren van de Kindreflex. De Kindreflex is een gedeelde verantwoordelijkheid waarbinnen eenieder zijn eigen rol en verantwoordelijkheid opneemt.



Hieronder gaan we dieper in op de rol die specifieke beroepsgroepen kunnen spelen bij het uitoefenen van de Kindreflex.

2.4.1 Rolverdeling

2.4.1.1 Directie

De directie speelt een algemene sleutelrol bij de implementatie en coördinatie van de Kindreflex. Binnen 24 uur na aankomst van een gedetineerde vindt een onthaalgesprek plaats. In dit gesprek dient de directie te polsen naar de aanwezigheid van kinderen en dient ouderschap ter sprake komen. Dit biedt ruimte voor een eerste detectie van ondersteuningsnoden en zorgen rond welzijn en veiligheid van kinderen.

Als spilfiguur binnen de gevangenisorganisatie beschikt de directie over een helikopterview en toegang tot cruciale informatie via hun systeem 'Sidis Suite'. Zij kunnen registreren in 'Sidis Suite' hoeveel kinderen de gedetineerde aangeeft te hebben. Wanneer er hulpvragen, ondersteuningsbehoeften of verontrusting worden vastgesteld, kan de directie de volgende stappen ondernemen:

- Bijzondere signalen alvast doorgeven aan de PSD zodat zij hier aandacht aan kunnen bieden. Eventueel met de PSD bekijken welke andere diensten betrokken dienen te worden.
- Doorverwijzing naar Hulp- en Dienstverlening (H&D) bij vastgestelde hulpvragen.
- Onmiddellijke actie bij acute verontrusting door parket en/of politie in te schakelen.
- De directie behoudt steeds de autonomie om naar eigen inschatting bijkomende taken op te nemen.

Ook bij het formuleren van adviezen over strafmodaliteiten wordt uitdrukkelijk aandacht besteed aan ouderschap, kinderen en mogelijke verontrusting.

2.4.1.2 Psychosociale Dienst (PSD)

De PSD ziet elke gedetineerde binnen drie werkdagen na aankomst en vervult een adviserende en inhoudelijke expertiserol binnen de gevangenis. Vanuit deze positie voert de PSD de Kindreflex concreet uit:

- **Stap 1 & 2:** Tijdens het basisgesprek wordt expliciet aandacht besteed aan ouderschap en het welzijn en de veiligheid van kinderen.
- **Stap 3 & 5:** De ondersteuning van ouderschap en het herstellen van veiligheid. Worden gerealiseerd in samenwerking met andere diensten.

Bij nood aan ouderschapsondersteuning wordt hulpverlening betrokken.

- **Stap 4:** De inschatting van verontrusting gebeurt vanuit een risicotaxatie. Gedetecteerde signalen worden in team besproken. De veiligheid van kinderen wordt opgenomen in het dossier en relevante diensten/instanties worden, indien nodig, ingelicht.
 - Als de gedetineerde bereid is tot hulp, volgt doorverwijzing naar vrijwillige hulpverlening
 - Bij geen bereidheid tot hulp, wordt de situatie opgevolgd met het team, eventueel gevolgd door een anoniem consult.

Bij nood aan externe expertise of gemandateerde voorzieningen wordt in overleg met de directie en de referentiepersoon van PSD verder gehandeld.

Een vaste hulpverleningspartner is JWW. In het algemeen dient er altijd de beste match gezocht te worden tussen de noden bij de gedetineerde en diens gezin en de gepaste hulp.

De PSD neemt alle informatie rond ouderschap en kinderen van de gedetineerde mee zoals benoemd in het gele kader van het schema 'Pas de Kindreflex blijvend toe'.

2.4.1.3 Hulp- en Dienstverlening (H&D)

Binnen H&D kan het generieke stappenplan van de Kindreflex op brede schaal worden toegepast.

Diensten uit H&D worden doorgaans betrokken na een hulpvraag van de gedetineerde of na doorverwijzing vanuit andere diensten. Diensten zoals JWW (met de familiaal detentiebegeleider) en het CKG hebben een uitgesproken focus op ondersteuning rond ouderschap en gezin (stap 3). De opvolgende stappen (4 t.e.m. 6) worden via overleg en samenwerking tussen diensten aangepakt. Indien nodig kan een anoniem consult bij een gemandateerde voorziening plaatsvinden, of kan een melding gebeuren door de hulpverlener, steeds in overleg met het team.

2.4.1.4 Aalmoezeniers & Consulents

Deze actoren voeren vertrouwelijke gesprekken over levensthema's, waaronder gezin en ouderschap. Ze peilen naar kinderen, signaleren ondersteuningsbehoeften of verontrusting, en staan voor een belangrijke ethische balans tussen hun deontologische code en het spreekrecht in het belang van het kind. Zelf contact opnemen met een gemandateerde voorziening is principieel mogelijk.

2.4.1.5 Vrijwilligers (Bezoek)

Vrijwilligers die betrokken zijn bij het bezoekgebeuren kunnen een belangrijke signaalfunctie vervullen. Opleiding en sensibilisering zijn nodig om hen in staat te stellen signalen te herkennen en adequaat door te verwijzen. Meldprocedures moeten helder zijn, net als de aanspreekpunten binnen de gevangenis. Laagdrempelige gesprekken over ouderschap en kinderen dienen actief aangemoedigd te worden als onderdeel van hun contactmomenten.

2.4.1.6 Bewaking

Algemene bewakingsrol

Bewakingspersoneel vervult een ondersteunende rol door alert te zijn voor signalen, deze via de hiërarchische lijn of de referentiepersoon door te geven en gesprekken over ouderschap niet uit de weg te gaan. Zo creëren zij de noodzakelijke ruimte voor andere diensten om het stappenplan van de Kindreflex uit te voeren.

Tijdens bezoekenmomenten

Tijdens bezoekenmomenten zijn een kindvriendelijke houding en waakzaamheid essentieel.

"Een cipier die gewoon vriendelijk 'hallo' zegt, dat onthoud je als kind. Dat maakt een wereld van verschil." - Getuigenis

Bewakingspersoneel wordt gesensibiliseerd rond het belang van observaties tijdens deze momenten en gestimuleerd om meldingen en signalen correct door te geven, vooral wanneer er ondersteuningsnoden binnen gezinnen worden vastgesteld.

Naast een rolverdeling in het uitvoeren van de Kindreflex binnen de gevangenis is het belangrijk dat er zowel op individueel niveau, op teamniveau en op organisatieniveau een aantal acties ondernomen worden om de Kindreflex zo goed mogelijk in te bedden in de manier van werken binnen de gevangenis.

2.4.2 Inbedding in de verschillende organisatielagen

2.4.2.1 Acties op organisatieniveau

- Zoveel mogelijk personeelsleden krijgen de ruimte om een vorming te volgen.
- Het vormingsmateriaal en de onlinevormingen worden toegevoegd aan de vorming cyclus voor nieuwe medewerkers.
- Medewerkers krijgen de ruimte en mandaat om met de Kindreflex aan de slag te gaan. Zeker wanneer bij een niet-pluis-gevoel verdere stappen moeten worden gezet.
- Het schema van de Kindreflex wordt gehanteerd als basis voor het werken met de Kindreflex en krijgt een aanwezige plek in de organisatie.
- Binnen elke personeelsgroep wordt er een referentiepersoon aangesteld, die de vorming gevolgd heeft en die bij voorkeur in een overlegorgaan zit met andere diensten. Deze referentiepersonen blijven alert op de toepassing van de Kindreflex binnen het team en de

vragen die daarbij rijzen. Zij kunnen hierover uitwisselen met de referentiepersonen van de andere diensten en met het VECK.

- De organisatie stelt een ambassadeur Kindreflex aan die aanspreekfiguur is voor de Kindreflex binnen de gevangenis en die in contact blijft met het VECK.
- De Kindreflex bij detentie is een algemeen kader. Gezien de werkingen binnen een gevangenis sterk kunnen verschillen, kan elke werking de implementatie van de Kindreflex vormgeven binnen haar eigenheid.

2.4.2.2 Acties op teamniveau

- In elk team is er 1 medewerker die tijdens de teambesprekingen het kind vertegenwoordigt en die ervoor zorgt dat de Kindreflex aan bod komt.
- Signalen van verontrusting worden op teamniveau besproken of met de leidinggevende.

2.4.2.3 Acties op niveau van de individuele medewerker

- In elk dossier wordt de gezinssamenstelling geschetst, alsook een inschatting gemaakt van de veiligheid in het gezin en de ondersteuningsnoden van de ouders of de kinderen.
- De medewerker hanteert het stappenplan.
- Op **sleutelmomenten** in het traject van de gedetineerde is de medewerker alert op signalen van onveiligheid/veiligheid voor de kinderen. Binnen detentie bestaan volgende sleutelmomenten om de Kindreflex te maken:
 - Aankomst gedetineerde in de gevangenis. De gedetineerde heeft het recht om familie kosteloos in te lichten over zijn opsluiting.
 - Onthaalgesprek bij directie binnen de 24 uur na aankomst.
 - Eerste gesprek met de psychosociale dienst binnen de drie werkdagen na aankomst.
 - Eerste gesprek met een medewerker van een andere dienst op aanvraag.
 - Bij vrijlating of een strafmodaliteit waarbij de gedetineerde naar huis gaat.

- De medewerker is steeds alert voor ondersteuningsnoden en noden rond veiligheidsherstel.
- De medewerker registreert ondersteuningsnoden in het eigen registratiesysteem en bespreekt deze met het team om te kijken wat vanuit eigen dienst kan en welke andere diensten betrokken dienen te worden.
- De medewerker legt contact met anderen diensten indien wenselijk en volgt op.

2.5 Duurzaam implementeren en opvolgen

Een beweging die in gang is gezet, heeft een blijvende stuwende kracht nodig om dezelfde richting aan te houden. Ervaring uit andere sectoren waar de Kindreflex al geïmplementeerd werd, leert ons dat een aantal factoren hierbij cruciaal is. We gaan er hier dieper op in.

2.5.1 Verankering in systemen

Tijdens de implementatie werd in afstemming met de kerngroep voor elke doelgroep een manier van werken vastgelegd. De verschillende rollen werden toegekend en op het niveau van individuele medewerkers, teams en de organisatie werd de Kindreflex ingewerkt in de dagelijkse praktijk. Dit moet worden vastgelegd in de eigen werkafspraken/instructies/platformen die actief gebruikt worden in de gevangenis.

De personeelsgroep van de gevangenis is een groep in beweging. Mensen gaan in pensioen en nieuwe mensen starten op. Het is belangrijk om het vormingsmateriaal van de Kindreflex systematisch aan te bieden aan nieuwe starters zodat iedereen mee is van bij de start. Via de website van de Kindreflex blijft het vormingsmateriaal beschikbaar en toegankelijk.

Daarnaast is het ook goed om het werken met de Kindreflex als standaard onderwerp mee op te nemen in de evaluatiecyclus van de verschillende beroepsgroepen.

2.5.2 Verankering bij personen

Per team/personeelsgroep werd er een **referentiepersoon** aangeduid die actief de stem van de kinderen binnenbrengt op teambesprekingen en die beschikbaar is voor collega's ter consult. Het is nodig dat deze functie toevertrouwd wordt aan vaste personen die het thema voldoende eigen zijn.

Daarnaast wordt er per gevangenis 2 **ambassadeurs** Kindreflex aangesteld die mee in het netwerk van ambassadeurs Kindreflex binnen detentie stappen en binnen de eigen instelling het thema en de manier van werken warm houden, ondersteund door de referentiepersonen per team/personeelsgroep. Bij voorkeur is dit iemand van het federaal personeel (PSD/Directie), en iemand van de Vlaamse actoren (coördinatie hulp- en dienstverlening, hulpverlener met ervaring uit de praktijk, ...).

Bij personeelwissels is het belangrijk om deze functie opnieuw toe te kennen aan een opvolger.

2.5.3 Zichtbaarheid

Voldoende zichtbaarheid van de Kindreflex is belangrijk om personeelsgroepen te herinneren aan deze nieuwe manier van werken. Het VECK biedt posters/flyers om de Kindreflex aanwezig te laten zijn in de lokalen en werkomgeving van de verschillende personeelsgroepen.

2.6 Evaluatie

- In eerste instantie verzorgen het VECK en de kerngroep samen de opvolging en monitoring.
- In een tweede fase volgt een integratie van de monitoring in een bestaand overlegplatform.

Er dient steeds ingezet te worden op:

- Terugkoppeling over inbedding in werking en acties en meldingen
- Momenten van uitwisseling, jaarlijks en uitwisseling onder begeleiding van het VECK.

3 Randvoorwaarden voor succesvolle implementatie

Een gevangenis die succesvol met de Kindreflex wil werken, investeert in de volgende randvoorwaarden:

Noodzakelijk element	Concreet invulling
Trekkers in alle rangen	Een kerngroep met een referentiepersoon per personeelsgroep
Duiding en overtuiging	Theorie, vorming én getuigenissen over het belang
Plan bij onveiligheid	Concrete procedure bij vermoeden van 'niet pluis'-situaties
Beleidsondersteuning	Engagement van management/directie essentieel
Praktische ruimte	Facilitering rond de organisatie van vorming, begeleiding en opvolging
Kennis	Kennisdeling over impact detentie op ontwikkeling kind
Opvolging van VECK	Het VECK dient een brede ondersteuning en uitvoering van de Kindreflex-implementatie te verzorgen
Tijd	Ruimte en tijd voorzien voor vorming en reflectie
Ambassadeur	Aanspreekpunt binnen de muren die hier het mandaat voor krijgt

4 Slotbeschouwing

De Kindreflex vraagt geen grootschalige herstructurering, maar een andere blik. Een basishouding waarin het kind van een gedetineerde actief in beeld wordt gebracht en wordt betrokken. Met deze implementatiegids willen we elke gevangenis ondersteunen om aan de slag te gaan met die reflex op een duurzame en gedragen manier — ten bate van de kinderen, de ouders, én de samenleving.